

Utbildningsnämndens kvartalsrapport januari–mars 2025



Innehållsförteckning

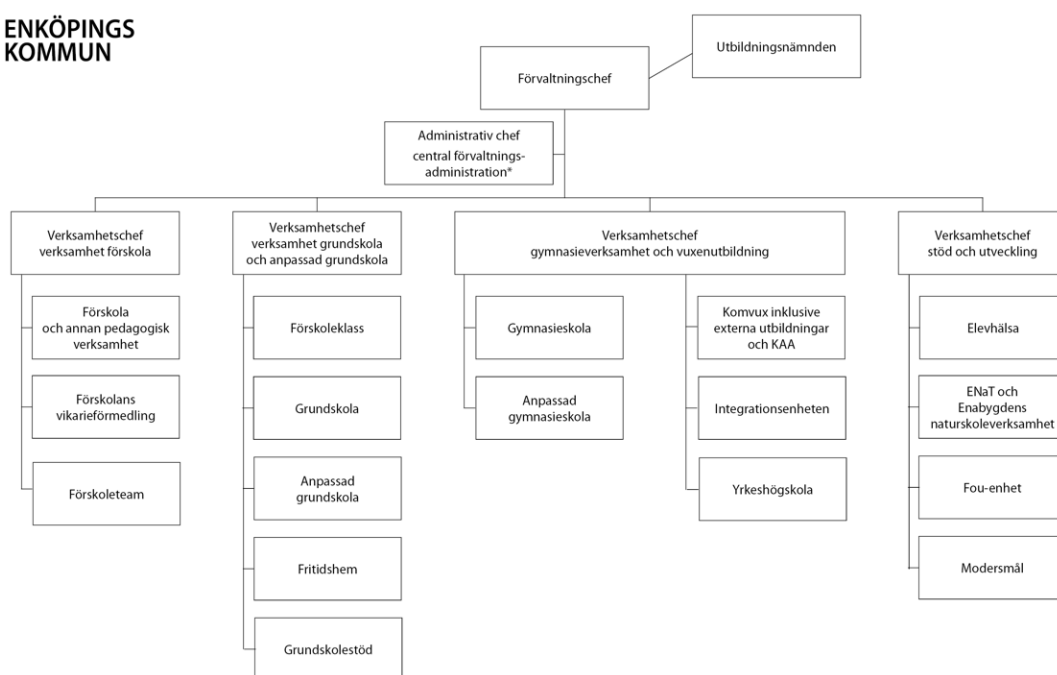
1	Uppdrag och ansvar	3
2	Uppföljning ekonomi	4
2.1	Ekonomisk analys.....	6
2.2	Åtgärder för budget i balans.....	8
2.3	Uppföljning volymer	8
3	Investeringsredovisning	10
3.1	Investeringsredovisning, årlig budget.....	10

1 Uppdrag och ansvar

Utbildningsnämnden ansvarar för förskola, annan pedagogisk verksamhet, förskoleklass, grundskola, anpassad grundskola, fritidshem, gymnasieskola, anpassad gymnasieskola, kommunal vuxenutbildning, kommunal vuxenutbildning som anpassad utbildning samt yrkeshögskola. Utöver detta ansvarar nämnden också för att ta emot och ge introduktion till flyktingar samt kommunalt aktivitetsansvar för unga (KAA).

Utbildningsnämndens uppdrag är dels att vara finansiär till alla barn och elever som är folkbokförda i Enköpings kommun samt vissa andra deltagare i kommunens verksamheter, dels att vara huvudman för den verksamhet som bedrivs i kommunal regi.

Utbildningsnämnden stöds av utbildningsförvaltningen som leds av en förvaltningschef. På förvaltningen finns en administrativ chef och fyra verksamhetschefer. Verksamhetscheferna för förskola, grundskola respektive gymnasieverksamhet och vuxenutbildning leder rektorerna inom respektive skolform. Under verksamhetschefen för förskola finns öppen förskola, kväll-, natt- och helgverksamhet, vikarieförmedling och ett förskoleteam med specialpedagoger. Till grundskoleorganisationen hör även Grundskolestöd där mottagningsenhet, Lärandearena och grundskoleteamet ingår. Verksamhetschefen för gymnasieverksamhet och vuxenutbildning leder även integrationsenheten. Under verksamhetschefen för stöd- och utveckling ingår modersmål, elevhälsa, Enabygdens naturskoleverksamhet, Enköpings Naturvetenskap och teknik samt forskning- och utveckling.



* I förvaltningens centrala administration ingår säkerhet, register, utredning, placering, antagning, skolskjuts, statistik, prognos samt tillstånd och tillsyn för fristående förskolor och fritidshem.

2Uppföljning ekonomi

Sammanfattning

Utbildningsnämndens utfall för perioden januari-mars 2025 är 354,6 miljoner kronor och motsvarar en avvikelse mot budget på plus 8,8 miljoner kronor eller två procent.

Avvikelsen förklaras framförallt av olika periodisering mellan budget och utfall med högre intäkter för barnomsorgsavgifter inbetalda av föräldrar, lägre kostnad för köp av verksamhet (utbildningskostnader) och lägre övriga kostnader. Till det kommer att justeringsposter som registrerades vid budgettillfället nu är borttagna.

Helårsprognosen är 1 496,6 miljoner kronor, vilket innebär en budget i balans. Det positiva utfallet beräknas jämnas ut sig under året för nämnden som helhet. Dock kan det bli stora avvikelser för vissa verksamheter. Det beror på stora skillnader mellan faktiskt antal inskrivna barn och elever och den av kommunfullmäktige (RFM) beslutade volymen. Avvikelserna uppstår främst inom förskola och gymnasiet.

Resultaträkning

Intäkter / Kostnader (mnkr)	Bokslut 2024	Utfall jan-mar 2024	Utfall jan-mar 2025	Budget 2025	Prognos helår 2025	Avvikelse prognos helår mot budget
Taxor och avgifter	40,0	11,8	12,5	40,0	40,0	0,0
Bidrag (intäkter)	147,2	35,8	33,4	138,9	134,3	-4,6
Övriga intäkter	21,2	4,5	4,1	13,4	16,9	3,6
Summa intäkter	208,4	52,1	50,0	192,2	191,2	-1,0
Personalkostnader	-865,6	-206,1	-212,3	-885,0	-887,0	-1,9
Bidrag (kostnader)	-1,0	-0,3	-0,3	-1,0	-0,9	0,1
Köp av verksamhet	-357,6	-89,6	-90,3	-370,1	-369,5	0,5
Lokalhyror	-201,0	-46,3	-50,1	-201,3	-201,3	0,0
Övriga driftskostnader	-202,2	-49,1	-49,8	-223,6	-221,3	2,4
Kapitaltjänstkostnader	-7,2	-2,0	-1,8	-7,9	-7,8	0,1
Summa kostnader	-1 634,6	-393,4	-404,5	-1 688,9	-1 687,8	1,1
Summa totalt (mnkr)	-1 426,2	-341,4	-354,6	-1 496,7	-1 496,6	0,1

Driftsredovisning

Verksamhet (mnkr)	Bokslut 2024	Utfall jan-mar 2024	Utfall jan-mar 2025	Budget 2025	Prognos helår 2025	Avvikelse prognos helår mot budget
Nämnd- och styrelseverksamhet	-1,5	-0,3	-0,3	-1,6	-1,6	0,0

Turistinformation (feriearbete)	-0,4	0,0	0,0	0,0	0,0	0,0
Idrotts- och fritidsanläggningar (feriearbete)	-0,4	0,0	0,0	0,0	0,0	0,0
Öppen förskola	-3,1	-0,7	-0,9	-3,3	-3,4	-0,1
Förskola	-377,8	-92,6	-92,1	-389,5	-389,1	0,4
Pedagogisk omsorg	-7,8	-2,0	-1,9	-7,4	-7,4	0,0
Fritidshem	-66,5	-15,4	-16,6	-71,4	-71,2	0,2
Förskoleklass	-39,9	-9,3	-9,5	-42,9	-41,7	1,2
Grundskola	-596,1	-143,9	-154,0	-632,5	-632,4	0,1
Anpassad grundskola	-40,9	-10,4	-10,5	-42,0	-40,4	1,5
Gemensam OH	-12,0	-2,8	-3,2	-17,0	-17,9	-0,9
Gymnasieskola	-223,8	-49,7	-55,2	-240,3	-244,6	-4,2
Anpassad gymnasieskola	-16,7	-3,6	-3,9	-15,5	-14,7	0,8
Grundläggande vuxenutbildning	-5,0	-1,2	-1,3	-5,0	-5,1	-0,1
Gymnasial vuxen- och påbyggnadsutbildning	-9,5	-2,2	-2,0	-9,0	-8,4	0,6
Komvux som anpassad utbildning	-0,9	-0,2	-0,2	-0,8	-0,9	-0,1
Högskoleutbildning etc (Yrkeshögskolan)	-1,0	-0,3	-0,6	-0,8	-1,3	-0,5
Svenska för invandrare	-11,7	-3,1	-2,0	-12,0	-11,4	0,7
Uppdragsutbildning (KAA)	-0,7	0,0	-0,2	-0,9	-0,9	0,0
Äldreomsorg (feriearbete)	-1,0	0,0	0,0	0,0	0,0	0,0
Insatser enligt LSS, SFG och HSL	-5,1	-0,9	-0,9	-4,3	-4,6	-0,3
Flyktingmottagande	4,6	0,2	0,6	-0,3	0,3	0,6
Arbetsmarknadsåtgärder	-8,5	-2,9	0,0	0,0	0,0	0,0
Gemensamma verksamheter (feriearbete)	-0,2	0,0	0,0	0,0	0,0	0,0
Totalt (mnkr)	-1 462,2	-341,4	-354,6	-1 496,7	-1 496,6	0,1

2.1 Ekonomisk analys

Resultatredovisning per kontoslag

Utfallet för perioden är ett överskott på 8,8 miljoner kronor jämfört med budget för perioden. Den egna kommunala regin står för 7,7 miljoner kronor av överskottet för perioden.

Intäkterna är 1,5 miljoner kronor högre än budgeterat. Intäkten för föräldrar som betalar barnomsorgsavgifter för förskola och fritids står för 2,5 miljoner kronor av överskottet. Intäkten är svår att budgetera eftersom den har sin grund i skillnaden mellan föräldrars inkomstnivåer och

fastställd maxtaxa. Till det ska läggas den justering som görs mellan inbetald avgift enligt egen uppgift om inkomstnivå och den jämförelse som görs mot faktisk taxerad inkomst enligt skatteverket. Statsbidraget för maxtaxa är lägre än budgeterat men statsbidraget från Migrationsverket är högre och avvikelsen blir därför liten på årets tre första månader. Posten Övriga intäkter är lägre än budget och där bokförs barn- och elevpeng till den egna kommunala verksamheten både som en kostnad för hemkommunen och som en intäkt för de kommunala enheterna. Här ingår också intäkter för hemkommunen för barn och elever från annan kommun som är inskrivna i kommunens verksamheter. Avvikelsen för den kommunala verksamheten förklaras av lägre utbetald volymersättning eftersom det är färre barn och elever inskrivna än budgeterat.

Kostnaderna är 7,3 miljoner kronor lägre än budgeterat. Avvikelsen mot budget förklaras av posten Övriga kostnader, som är 4,2 miljoner kronor lägre än budget. Avvikelsen kan bero på att utfall och budget inte periodiserats på samma sätt. I posten ingår även 0,7 miljoner kronor av de justeringsposter på totalt 2,9 miljoner kronor som registrerades vid budgettillfället som fiktiva kostnader. Kostnaden för köp av verksamhet (utbildningskostnader) är 1,9 miljoner kronor lägre än budgeterat. Störst post avser grundskola och förklaras av lägre kostnader för elever som har valt en annan huvudman än de egna kommunala skolorna.

Vid jämförelser med utfallet för samma period 2024 justeras utfallet för 2024 för utfallet för Arbetsmarknadsenheten som från 1 januari 2025 tillhör socialnämnden. Störst avvikelse mellan åren förklaras av årlig löneuppräknings enligt avtalsrörelsen samt av kostnaden för lokalhyra. Ingen hyra för det nya gymnasiet ingick i utfallet för kvartal 1 2024.

Prognosen för hela 2025 är en nettokostnad på 1 496,6 miljoner kronor, vilket är ett överskott med 0,1 miljoner kronor. Den egna kommunala regionen förväntas göra ett överskott med 9,6 miljoner kronor, medan kostnaden för hemkommunen förväntas bli 9,5 miljoner högre än budget.

Prognosen innebär ett antagande om att intäkterna för statsbidrag kommer att bli lägre än budgeterat. Det förklaras av nästan inga intäkter för asylsökande barn och elever, men högre intäkter för att antalet som ingår i etableringsprogrammet är högre än beräknat. Till det kommer ett lägre statsbidrag för maxtaxa med 2,5 miljoner kronor.

Personalkostnaderna kan komma att bli något högre än budgeterat, men den merkostnaden kan komma att täckas av ett statsbidrag. Det är dock osäkert vid prognostillfället och intäkten ingår inte i prognosen för statsbidrag.

Posten Övriga kostnader prognostiseras att bli lägre än budgeterat. Det förklaras till stor del av de justeringsposter på 2,9 miljoner kronor som registrerades vid budgettillfället som fiktiva kostnader, men som nu är borttagna från prognosen.

Prognosen utgår ifrån att vårterminen fortlöper som nu för de kommunala verksamheterna, men höstterminen är mycket svår att prognostisera och speciellt för de frivilliga verksamheterna och då främst för gymnasieskola. Antagningssiffrorna är preliminära, men kan innebära att det egna gymnasiet kommer att ha både fler elever från den egna kommunen och från annan kommun än budgeterat och även jämfört med tidigare år. Osäkerheten kring antagningen gör att prognosen för höstterminen för interkommunal ersättning avseende gymnasiet uppgår till budget.

Prognosen för förskola innebär att budget för ersättning inte kommer att betalas ut till förskolorna, eftersom antalet barn som är inskrivna är lägre än beslutad volym enligt RFM. Det innebär ett överskott. Prognosen för gymnasiet innebär att budget för ersättning kommer att betalas ut till fler elever än vad som är budgeterat, eftersom beslutad volym enligt RFM antas vara lägre än faktiskt antal inskrivna elever. Det innebär ett underskott.

Driftsredovisning per verksamhet

Förskolan visar på ett överskott för perioden på 1,5 mnkr vilket beror på högre barnomsorgsavgifter för perioden, men prognosen för helåret är att dessa intäkter kommer hamna

enligt budget. När de kommunala förskolorna lade sina budgetar var kostnaderna 6,5 mnkr högre än intäkterna. Prognosen visar nu på ett underskott på 4,1 mnkr för de kommunala förskolorna och ett överskott på 0,4 mnkr för hela verksamheten. Minskningen av underskottet för de kommunala enheterna beror på lägre lönekostnader. Statsbidraget för maxtaxan blev 2,3 mnkr lägre än budget.

Fritidshem visar ett överskott på 1,7 mnkr för perioden vilket till största del beror på lägre lönekostnader. För helåret är prognosen för de kommunala enheterna ett överskott på 1,0 mnkr och för hela verksamheten är prognosen ett överskott på 0,2 mnkr.

Förskoleklass visar ett överskott för perioden med 0,9 mnkr och det beror till största del på lägre lönekostnader. För de kommunala enheterna är prognosen för helåret ett överskott på 0,4 mnkr och för hela verksamheten är överskottet 1,2 mnkr för helåret, vilket till största delen beror på lägre elevantal och därmed lägre utbetalning av elevpeng.

Grundskolan visar ett överskott på 0,4 mnkr för perioden och prognosen visar ett överskott på 0,1 mnkr på helåret. För perioden är kostnaderna för köp av verksamhet från annan huvudman 1,4 mnkr lägre än budgeterat medan lönekostnaderna är 1,0 mnkr högre än budget. En översyn behöver göras avseende faktisk utbetalda löner jämfört med budgeterade och prognostiserade löner för fritidshem, förskoleklass och grundskola. Övriga poster som påverkar såväl utfallet som prognosen är lägre statsbidrag för flyktingmottagande med 3,6 mnkr på helåret, mindre intäkter för elever från annan kommun med 2,4 mnkr samt minskad utbetalning av eleversättning till de kommunala enheterna med 2,7 mnkr. Prognosen för helåret är ett överskott på 2,7 mnkr för de kommunala enheterna.

Anpassade grundskolan visar ett överskott för perioden på 0,1 mnkr och ett prognostiserat överskott på helåret på 1,7 mnkr. Lönekostnaderna har varit högre än budget för perioden vilket bland annat beror på felkontering mot LSS. Detta kommer att rättas bakåt i april.

Gemensam OH visar ett överskott för perioden och det beror på att satsningen på 3,0 miljoner kronor, beslutad av kommunfullmäktige, ännu inte inneburit så stora kostnader. Prognosen är nu negativ och det beror på kostnaden för en förvaltningsdag i augusti för alla medarbetare.

Gymnasieskola visar ett totalt överskott i utfallet med 1,6 miljoner kronor, men ett underskott i prognosen med 4,2 miljoner kronor. Det egna gymnasiet förväntas göra ett överskott på 5,4 miljoner kronor eftersom ett större antal elever förväntas. Även utfallet är positivt för det egna gymnasiet med 1,7 miljoner kronor. Eftersom det är så svårt att göra en elevprognos innan antagningen till höstterminen är slutförd, är prognosen densamma som budget för elever med annan huvudman. Utfallet för hemkommunen är ett underskott med 0,1 miljoner kronor och en prognos med ett underskott på 9,6 miljoner kronor.

Yrkeshögskolan inväntar besked om start av utbildningar från Yrkeshögskolemyndigheten och den negativa prognosen kan komma att förbättras.

SFI och Integrationsenheten visar båda ett överskott i både utfall och prognos. Det beror till största del på att statsbidraget etableringsschablon har ett högre utfall än budgeterat. Bidraget har ökat sedan kvotflyktingar från Ukraina folkbokförts och kan delta i etableringsprogrammet.

2.2 Åtgärder för budget i balans

Prognosen är en budget i balans.

2.3 Uppföljning volymer

Verksamheter med volymuppräknig i RFM	Volymenhet	Volym budget enligt beslutad RFM	Volym prognos helår	Avvikelse volym prognos mot beslutad budget	Avvikelse prognos mot budget utifrån volym (mnkr)	Avvikelse prognos mot budget i driftsredovisningen (mnkr)
Fritidshem	Elever	2 359	2 345	-14	0,4	
Förskola	Elever	2 687	2 573	-114	16,5	
Förskoleklass	Elever	665	661	-4	0,3	
Grundskola	Elever	5 688	5 619	-69	7,7	
Anpassad grundskola	Elever	87	86	-1	0,5	
Gymnasieskola	Elever	1 752	1 849	97	-13,3	
Anpassad gymnasieskola	Elever	42	45	3	-1,1	
Komvux som anpassad utbildning	Elever	8	10	2	-0,2	
SFI	Elever	260	260	0	0	
LSS, korttidstillsyn barn över 12 år	Elever	24	22	-2	0,4	
Grundläggande vuxenutbildning	Verksamhetspoäng	85 000	130 000	45 000	-2,6	
Gymnasial vuxenutbildning	Verksamhetspoäng	285 000	275 000	-10 000	0,3	

Fritidshem

Antalet inskrivna elever inom fritidshem är i mars 2 254 elever. I kommunal regi är 2 032 elever inskrivna och hos annan huvudman 222 elever.

Prognosen är beräknad genom att till det faktiska genomsnittliga utfallet för våren, lägga till kommunala enhetens egna volymprognos för hösten (genomsnitt 2 141 elever) samt budgeterad volym för höstterminen för elever med annan huvudman (genomsnitt 231 elever).

Förskola

Antalet inskrivna elever inom förskolan är i mars 2 664 barn. I kommunal regi är 1 686 barn inskrivna och hos annan huvudman 978 barn. För våren var den budgeterade volymen 2 749 barn. Det är både inom den kommunala regin och annan regi som barnantalet minskat, men procentuellt sett har minskningen varit högre i förskolor med annan regi.

Prognosen är beräknad genom att till det faktiska genomsnittliga utfallet för våren, lägga till kommunala enhetens egna volymprognos för hösten (genomsnitt 1 532 barn) samt budgeterad volym för höstterminen för barn med annan huvudman (genomsnitt 976 barn).

Grundskola

Antalet inskrivna elever inom grundskolan är i mars 5 535 elever. I kommunal regi är 4 414 elever inskrivna och hos annan huvudman 1 121 elever. För vårterminen var budgeterad volym 5 619 elever. Det är både inom den kommunala grundskolan och grundskolor med annan regi som det varit en minskning av elever jämfört med budget.

Prognosen är beräknad genom att till det faktiska genomsnittliga utfallet för våren, lägga till kommunala enhetens egna volymprognos för hösten (genomsnitt 4 521 elever) samt budgeterad volym för höstterminen för elever med annan huvudman (genomsnitt 1 184 elever).

Gymnasieskola

Antalet inskrivna elever inom gymnasieskola är i mars 1 794 elever. I det egna gymnasiet är 1407 elever inskrivna och hos annan huvudman 387 elever. För vårterminen är budgeterad volym 1 826 elever och för höstterminen 1 678 elever.

Prognosen är beräknad genom att till den kommunala enhetens egna volymprognos för året (genomsnitt 1 473 elever) lägga till budgeterad volym för höstterminen till faktiskt antal inskrivna under vårterminen för elever med annan huvudman (genomsnitt 376 elever).

Anpassad gymnasieskola

Antalet inskrivna elever inom anpassad gymnasieskola är i mars 49 elever. I det egna gymnasiet är 44 elever inskrivna och hos annan huvudman 5 elever. För vårterminen är budgeterad volym 45 elever och för höstterminen 39 elever.

Prognosen är beräknad genom att till den kommunala enhetens egna volymprognos för året (genomsnitt 43 elever), lägga till budgeterad volym för höstterminen till faktiskt antal inskrivna under vårterminen för elever med annan huvudman (2 elever).

Grundläggande vuxenutbildning

Det är utbildning i intern regi som ökar.

Antalet verksamhetspoäng redovisas här först när kurserna är genomförda och betygsatta. Det gör att prognosen är mycket preliminär mitt i terminen. Antalet elever och kursdeltagare är högre nu än samma period förra året. Volymutvecklingen följer arbetslösheten.

Gymnasial vuxenutbildning

Det är utbildning i intern regi som minskar.

Antalet verksamhetspoäng redovisas här först när kurserna är genomförda och betygsatta. Det gör att prognosen är mycket preliminär mitt i terminen. Antalet elever och kursdeltagare är högre nu än samma period förra året. Volymutvecklingen följer arbetslösheten.

3 Investeringsredovisning

3.1 Investeringsredovisning, årlig budget

Investeringar 2025 (mnkr)	Budget 2025	Utfall jan-mar 2025	Prognos helår 2025	Avvikelse prognos helår mot budget
---------------------------	-------------	---------------------	--------------------	------------------------------------

Förskola		-0,1		
Förskoleklass		-0,1		
Grundskola		-0,4		
Gymnasieskola		-0,3		
Total budget för UN	-6,2			
Totalt (mnkr)	-6,2	-0,9	-10,2	0

Kommentarer till investeringsredovisning, årlig budget

Investeringarna består av inventarier i form av möbler och lärverktyg.

Behovet av nyinvesteringar och återinvesteringar påverkas bland annat av barn- och elevvolymen i form av möblering av ett nytt klassrum, nya elevskåp, möbler till matsal och lådcyklar men också i lärverktyg i form av interaktiva tavlor och mixerbord.

I prognosen ingår nämndens förslag på ombudgetering på 4,0 miljoner kronor från överskottet 2024.